



REPUBLIKA SLOVENIJA

Center za socialno delo Zagorje ob Savi

Cesta zmage 7, 1410 Zagorje ob Savi

Tel.: (03) 56 60 240



POROČILO O IZVAJANJU STORITVE »POMOČ DRUŽINI NA DOMU« V OBDOBJU 2011-2012

Zagorje ob Savi, 31.1.2013

KAZALO

Poročilo o izvajanju pomoči na domu v letih 2011-2012.....	stran 3
• Struktura zaposlenih v letih 2011-2012.....	stran 4
• Prikaz števila uporabnikov in efektivnih ur v obdobju 2011-2012.....	stran 5
• Cena storitve pomoči na domu in oprostitve v obdobju 2011-2012.....	stran 8
• Povzetek dela na področju storitve pomoč na domu v obdobju 2011-2012.....	stran 8
Predlogi za nadaljnje delo.....	stran 10

POROČILO O IZVAJANJU POMOČI NA DOMU V LETIH 2011-2012

Center za socialno delo Zagorje je v letih 2011-2012 izvajal storitev pomoč družini na domu kot javno službo na osnovi Pogodbe o izvajanju javne službe socialno varstvene storitve »POMOČ DRUŽINI NA DOMU«, št. 122-5/2011, sklenjene dne 9.3.2011 z naročnikom - Občino Zagorje ob Savi. Pogodba je sklenjena za določen čas dve leti, do 10.3.2013.

Pomoč na domu kot socialna oskrba je socialnovarstvena storitev, ki se izvaja na domu uporabnika. Namenjena je upravičencem, ki imajo zagotovljene bivalne in druge pogoje za življenje v svojem bivalnem okolju, zaradi starosti, invalidnosti ali kronične bolezni pa se ne morejo oskrbovati in negovati sami, njihovi svojci pa take oskrbe in nege ne zmorejo ali zanju nimajo možnosti. Gre za različne oblike organizirane praktične pomoči in opravil, s katerimi se upravičencem vsaj za določen čas nadomesti potrebo po institucionalnem varstvu v zavodu, v drugi družini ali v drugi organizirani obliki.

Storitve je namenjena točno določenim kategorijam upravičencev:

- starejšim nad 65 let, ki lahko z začasno pomočjo ohranjajo zadovoljivo duševno stanje in telesno počutje in jim institucionalno varstvo ni potrebno,
- osebam, mlajšim od 65 let v stiski zaradi invalidnosti ali akutnega zdravstvenega stanja, osebam s statusom invalidne osebe, ki so po oceni pristojne komisije nesposobne za samostojno življenje in jim uporaba storitve nadomešča institucionalno varstvo,
- družinam kronično bolnih otrok ali otrok z motnjami v telesnem in duševnem razvoju, če jim uporaba te storitve nadomešča institucionalno varstvo.

Storitev se prilagodi potrebam posameznega upravičenca in obsega:

- **gospodinjsko pomoč** (pripravo ali prinašanje hrane, vzdrževanje stanovanjskih prostorov, čiščenje, pranje, likanje, postiljanje, nakupovanje, ogrevanje bivalnega prostora in druga gospodinjska opravila);
- **pomoč pri vzdrževanju osebne higiene** (pomoč pri oblačenju, umivanju, hranjenju in opravljanju osnovnih življenjskih potreb);

- **pomoč pri ohranjanju socialnih stikov** (družabništvo, preprečevanje osamljenosti, odtujenosti, strahu in predsodkov, pomoč za samopomoč, vzpostavljanje socialne mreže z okoljem in sorodstvom, spremljanje pri opravljanju nujnih obveznosti, informiranje ključnih ustanov o potrebah upravičenca ter priprave na intenzivnejšo institucionalno obravnavo).

Socialna oskrba na domu je strokovno voden proces in organizirana oblika pomoči, v kateri sodelujejo strokovni delavec, strokovni sodelavec, neposredni izvajalec storitve (socialni oskrbovalec), upravičenec ter ključni člani okolja.

Struktura zaposlenih v letih 2011-2012

Struktura zaposlenih na področju izvajanja storitve pomoč na domu se je v letu 2011 gibala glede na število uporabnikov in število dogovorjenih ur. Neposredno oskrbo je v januarju in februarju 2011 izvajalo 9 socialnih oskrbovalk, v mesecu marcu 2011 se jim je pridružila še ena socialna oskrbovalka. V letu 2011 je bilo tako za nedoločen čas zaposlenih 10 socialnih oskrbovalk, zaradi povečanega obsega dela pa je Center za socialno delo v letu 2011 sodeloval s 6 zunanjimi sodelavkami na podlagi pogodbe o izvajanju osebne dopolnilnega dela.

V letu 2012 se je struktura zaposlenih na področju pomoči na domu zelo spreminjala zaradi velikega nihanja obsega ur in zaradi daljših odsotnosti socialnih oskrbovalk. V mesecu marcu in aprilu 2012 je Center za socialno delo zaradi povečanega obsega dela in nadomeščanja delavk pri koriščenju letnih dopustov in daljših bolniških staležev dodatno zaposlil 4 socialne oskrbovalke za določen čas (3 socialne oskrbovalke so pred zaposlitvijo že izvajale neposredno oskrbo na podlagi pogodbenega dela). V mesecu septembru in oktobru 2012 se je dvema socialnima oskrbovalkama izteklo delovno razmerje za določen čas in se zaradi zmanjšanja obsega ur ni več podaljšalo. Novembra 2012 je socialna oskrbovalka, ki je sicer zaposlena za nedoločen čas, nastopila porodniški dopust. Zaradi bistvenega povečanja bolniškega staleža, ki je posledica resnih obolenj socialnih oskrbovalk, je imel CSD skozi leto 2012 daljše obdobje dvakratnih stroškov dela (strošek bolniškega staleža do 30 delovnih dni, v tem času je moral zagotoviti nemoteno izvajanje nalog s pomočjo dodatnega stroška na osnovi osebne dopolnilnega dela). Osebno dopolnilno delo smo do konca leta 2012

maksimalno povečevali tudi na račun nadomestnih zaposlitev, da smo lahko do konca leta 2012 maksimalno zmanjšali primanjkljaj.

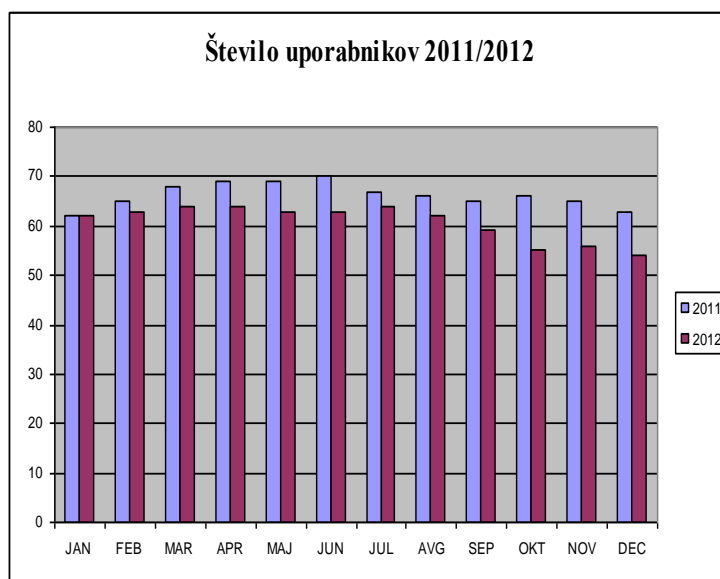
Konec decembra 2012 je tako neposredno socialno oskrbo izvajalo 9 redno zaposlenih socialnih oskrbovalk, 2 socialni oskrbovalki, ki sta bili zaposleni za določen čas ter 5 zunanjih sodelavk. Storitve pomoč družini na domu je od januarja 2011 do decembra 2012 vodila in koordinirala univerzitetna diplomirana socialna delavka.

Zaradi pozitivnih izkušenj iz preteklosti je center tudi v letu 2011 omogočil eni brezposelni osebi, da spozna delo socialne oskrbovalke v okviru usposabljanja na delovnem mestu. Usposabljanje je uspešno zaključila in nadaljevala sodelovanje s CSD v okviru pogodbenega dela ter se nato za določen čas tudi zaposlila.

Prikaz števila uporabnikov in učinkovitih ur v obdobju 2011-2012

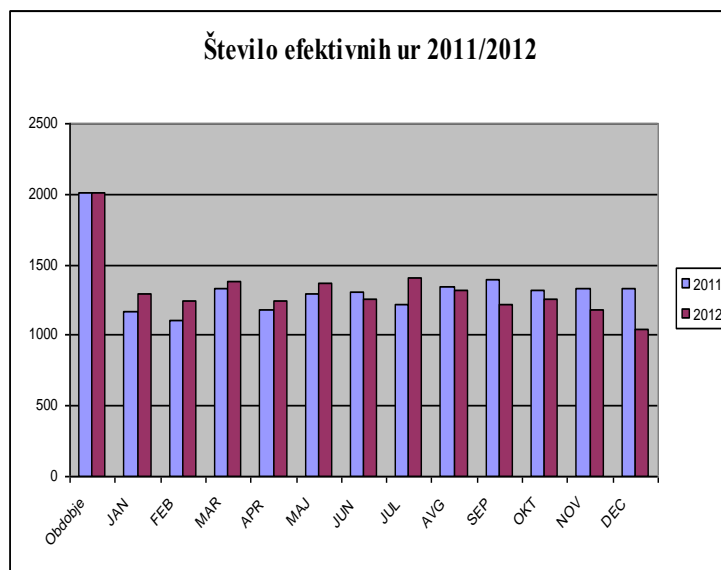
Število uporabnikov storitve Pomoč na domu v obdobju januar 2011 – december 2012:

Število uporabnikov		
Obdobje	2011	2012
<i>JAN</i>	62	62
<i>FEB</i>	65	63
<i>MAR</i>	68	64
<i>APR</i>	69	64
<i>MAJ</i>	69	63
<i>JUN</i>	70	63
<i>JUL</i>	67	64
<i>AVG</i>	66	62
<i>SEP</i>	65	59
<i>OKT</i>	66	55
<i>NOV</i>	65	56
<i>DEC</i>	63	54
<i>Skupaj</i>	87	89



Število efektivnih ur v obdobju 2011-2012

Število efektivnih Ur		
Obdobje	2011	2012
<i>JAN</i>	1172,5	1296,5
<i>FEB</i>	1101	1238,5
<i>MAR</i>	1328	1385
<i>APR</i>	1186,5	1238,5
<i>MAJ</i>	1299,5	1370,5
<i>JUN</i>	1303	1262
<i>JUL</i>	1216	1411
<i>AVG</i>	1339	1321
<i>SEP</i>	1390	1214
<i>OKT</i>	1317,5	1251,5
<i>NOV</i>	1335	1178,5
<i>DEC</i>	1331	1042,5
<i>Skupaj</i>	15319	15210



Iz prvega grafa je razvidno število uporabnikov, ki so bili vključeni v storitev Pomoč na domu po posameznih mesecih. V letu 2011 smo tako imeli skupaj 87 uporabnikov, na novo se je v storitev pomoč družini na domu vključilo 25 uporabnikov. V letu 2012 se je skupno število uporabnikov povečalo, imeli smo skupno 89 uporabnikov, na novo se je v letu 2012 v storitev Pomoč na domu vključilo 28 uporabnikov.

V letu **2011** je bilo torej v pomoč na domu vključenih skupno **87** uporabnikov, povprečno je bilo vsak mesec opravljenih **1277** efektivnih ur dela oziroma 14,7 ure mesečno na uporabnika, v letu **2012** je bilo v storitev pomoč na domu skupno vključenih **89** uporabnikov, povprečno je bilo vsak mesec opravljenih **1267** efektivnih ur dela oziroma povprečno 14,2 ure mesečno na uporabnika. Pri 26% uporabnikov se storitev pomoč na domu izvaja 1-2 krat tedensko po eno ali dve ure, pri ostalih uporabnikih pa se storitev izvaja od ponedeljka do petka vsak dan, od tega 20% uporabnikov storitev pomoč na domu potrebuje tudi med vikendom in ob praznikih.

V letu 2012 beležimo naraščanje števila uporabnikov, hkrati pa beležimo rahel padec ur (9 ur oz 0,7% mesečno). Padec ur pripisujemo fluktuaciji uporabnikov (smrt, odhoda v dom) ter tudi splošne ekonomske krize, saj smo v letu 2012 zaznali finančno stisko pri naših

uporabnikih. Večina uporabnikov bi po naši oceni namreč potrebovala časovno večji obseg pomoči, kot ga koristi, vendar večina od njih nima dovolj sredstev. Opažamo, da za nekatere od uporabnikov predstavlja problem že plačilo ene (dodatne) ure, kljub temu da subvencija občine Zagorje znaša 70% ekonomske cene storitve. Nekateri uporabniki doživljajo stisko tudi zaradi nove zakonodaje – Zakon o uveljavljanju pravic iz javnih sredstev, ki je začel veljati 1.1.2012, saj imajo sedaj manjše dohodke, kot so jih imeli pred uveljavitvijo zakonodaje, hkrati pa ne želijo, da bi storitev Pomoč na domu zanje (do)plačevali njihovi svojci. Zaradi zgoraj naštetih razlogov nekateri uporabniki koristijo manjši obseg storitve, kot bi jo potrebovali, storitev koristijo le za tista opravila, ki jih res nujno potrebujejo.

V letu 2012 beležimo v primerjavi z letom 2011 tudi večje število uporabnikov, pri katerih se je prenehala izvajati storitev socialne oskrbe na domu, in sicer kar 38 uporabnikov. V letu 2011 se je storitev prenehala izvajati v 25 primerih. Vzrok za prenehanje letošnjega izvajanja storitev je bila v 10 primerih smrt uporabnika, 18 uporabnikov je bilo sprejetih v domsko oskrbo, 10 uporabnikov pa zaradi izboljšanja zdravstvenega stanja storitve ni več potrebovalo. Storitve pomoč na domu je pri skoraj polovici uporabnikov (47,4%) nadomestila potrebo po institucionalnem varstvu, kar je seveda želja večine starostnikov, vendar le toliko časa, dokler je bilo potrebe uporabnika možno zadovoljevati v njegovem domačem okolju.

V letu 2011 in 2012 smo, kadar so uporabniki to potrebovali, sodelovali tudi z drugimi institucijami, in sicer z Zdravstvenim domom Zagorje, patronažno službo, DSO Izlake, negovalnim oddelkom Splošne bolnišnice Trbovlje, Univerzitetnim rehabilitacijskim inštitutom Republike Slovenije Soča, OZ RK Zagorje, Župnijsko Karitas Zagorje in Društvom upokojencev Zagorje.

V obdobju, za katerega poročamo, je na osnovi predhodnega soglasja Občine Zagorje ob Savi Center za socialno delo Zagorje ob Savi v obdobju od marca 2011 do aprila 2012 izjemoma v okviru storitve Pomoč na domu nudil pomoč družini s 4 novorojenimi otroki. V letu 2011 je bilo opravljenih 1108 učinkovitih ur, v letu 2012 pa 432 učinkovitih ur.

Cena storitve pomoči na domu in oprostitve plačila v obdobju 2011-2012

Z 99. členom Zakona o spremembah in dopolnitvah zakona o socialnem varstvu (Ur.l. RS št. 02/2004) je določeno financiranje socialnovarstvene dejavnosti iz proračuna občine. Storitve pomoč družini na domu se subvencionira najmanj v višini 50 % cene storitve oziroma v višini, za katero je upravičenec delno ali v celoti oproščen plačila storitve.

Cena storitve v obdobju 2011 - 2012

	Urna postavka	Občina	Subvencija RS	Uporabnik
2011	13,23	7,40	3,22	2,57
2012	13,49	10,00	0,02	3,47

V skladu z Uredbo o merilih za oprostitve pri plačilih socialnovarstvenih storitev imajo uporabniki storitve Pomoč na domu možnost uveljavljanja oprostitve, če nimajo lastnih sredstev ali jim ta ne zadoščajo za plačilo stroškov storitve pomoč na domu. Upravičenec in njegovi zavezanci na centru za socialno delo vložijo zahtevo za oprostitev plačila socialno varstvene storitve. Center za socialno delo na podlagi njihovih materialnih stanj določi višino oprostitve in prispevek k plačilu socialno varstvene storitve.

Število upravičencev, ki so bili v obdobju 2011-2012 delno ali v celoti oproščeni plačila:

- leto 2011: delno oproščenih **5** uporabnikov, v celoti **5** uporabnikov,
- leto 2012: delno oproščena **2** uporabnika, v celoti **2** uporabnika.

Razliko med plačilno sposobnostjo upravičencev in vrednostjo storitve doplačuje Občina Zagorje ob Savi.

Povzetek dela na področju storitve pomoč na domu v obdobju 2011-2012

Center za socialno delo Zagorje ob Savi je s pomembnim prispevkom in posluhom Občine Zagorje ob Savi za potrebe uporabnikov storitve pomoč na domu in njihove svojce tudi v obdobju, za katerega poročamo, krepil storitev »pomoč na domu« v naši lokalni skupnosti, tako kvalitativno kot kvantitativno.

Delovali smo v skladu z našim poslanstvom, da se čim bolj približamo uporabniku, prepoznamo njegove potrebe in znamo naje čim bolj učinkovito odgovoriti - skupaj z

njihovimi svojci in storitvami nevladnih organizacij in drugih institucij. Za ta cilj se trudimo vsi zaposleni na Centru za socialno delo Zagorje ob Savi. Ves čas izvajanja storitve smo se odzivali na specifične potrebe uporabnikov, zato od leta 2006 dalje izvajamo storitev pomoč na domu tudi v popoldanskem in večernem času, ter ob sobotah, nedeljah in praznikih.

S ciljem kar najboljšega pretoka informacij, ki je zelo pomembno za vzpostavitev učinkovitejše mreže pomoči našim uporabnikom se Center za socialno delo Zagorje ob Savi aktivno povezuje z različnimi institucijami in nevladnimi organizacijami. Namen našega povezovanja je uporabnikom storitve Pomoč na domu omogočiti čim bolj kvalitetno bivanje v domačem okolju.

Center za socialno delo kontinuirano spremlja izvajanje storitve z vidika zadovoljstva uporabnikov in se urgentno odziva na eventuelne predloge in pripombe. V obdobju, za katerega poročamo, smo izvedli tudi analizo zadovoljstva z opravljeno storitvijo med našimi uporabniki. Rezultati kažejo, da so vsi anketirani uporabniki zadovoljni z odnosom zaposlenih, s kvaliteto opravljenega dela ter tudi z ustreznostjo časovne razpoložljivosti storitve. 22% anketiranih uporabnikov si želi nižjo ceno storitve pomoč na domu.

V letu 2011 in 2012 Center za socialno delo Zagorje ob Savi ni prijel nobene pritožbe uporabnikov ali njihovih svojcev glede dela zaposlenih, kar nas dodatno utrjuje v prepričanju, da delo opravljamo strokovno, predvsem pa našim uporabnikom prijazno.

Ob koncu dodajamo, da se Center za socialno delo v okviru storitve Pomoč na domu od leta 2007 dalje brezplačno vključuje v projekt » Bivalne enote – Selo 2« v obliki spremljanja in nudenja podpore pri razreševanju stanovanjske in materialno socialne problematike uporabnikom, nastanjenim v bivalni enoti. Srečanja predstavnic CSD z uporabniki potekajo 1x tedensko po cca. 1 uro.

Naloge, ki jih Center za socialno delo opravlja so:

- vpogled v stanje prostorov (individualnih in skupnih), ter nadzor nad vzdrževanjem reda in čistoče v bivalni enoti,
- individualna obravnava uporabnikov bivalnih enot v smislu spodbujanja k razrešitvi njihove stanovanjske problematike,
- pomoč pri reševanju šibkega materialnega položaja uporabnikov bivalnih enot (spodbujanje k iskanju zaposlitve, ureditve drugih materialnih pravic, ureditev statusnih vprašanj – invalidnost, upokojitev...),

- povezovanje z ostalimi humanitarnimi organizacijami v smislu pomoči pri izboljšanju trenutnega materialnega položaja (Rdeči križ, Karitas...),
- pomoč pri reševanju medosebnih konfliktov pri uporabnikih bivalnih enot.

PREDLOGI ZA NADALJNJE DELO

Center za socialno delo občini Zagorje ob Savi predlaga, da socialno varstveno storitev »Pomoč na domu« v Občini Zagorje ob Savi tudi v prihodnjem obdobju v celoti izvaja Center za socialno delo Zagorje ob Savi, torej naloge ugotavljanja upravičenosti, vodenja storitve in koordinacije izvajalcev, njihovo usmerjanje in sodelovanje z upravičenci pri izvajanju dogovora in pri zapletenih življenjskih situacijah upravičenca, kot tudi neposredno izvajanje storitve na domu upravičenca. CSD Zagorje ob Savi torej predlaga podaljšanje aktualne Pogodbe o izvajanju socialnovarstvene storitve »Pomoč na domu«.

Trudili se bomo tudi vnaprej zagotavljati možnost takojšnjega vključevanja uporabnikov v storitev Pomoč na domu, kar nam omogoča sodelovanje z zunanjimi sodelavkami, s katerimi sodelujemo na osnovi osebnega dopolnilnega dela.

Vsakodnevno izvajanje storitve Pomoč na domu nam dopušča tudi možnost posredne »kontrol« in zaznavanje tudi drugih potreb in stisk posameznikov (materialne stiske, osamljenost...). V teh primerih lahko CSD takoj odreagira in uporabniku kot upravičencu do materialnih in nematerialnih pravic takoj ponudi pomoč.

Naš cilj je tudi v prihodnje poleg strokovnega izvajanja storitve našim uporabnikom zagotavljati čim večjo stopnjo samostojnosti, zasebnosti in domačnosti. Pravilnik o standardih in normativih za izvajanje socialnovarstvenih storitev z dopolnitvami iz leta 2011 sicer kot izvajalce storitve ne vključuje več prostovoljnih sodelavcev, verjamemo pa, da bi s prostovoljstvom lahko izboljšali kvaliteto življenja naših uporabnikov, za kar si želimo v prihodnje prizadevati s področnimi nevladnimi organizacijami v lokalni skupnosti.

Na osnovi potreb uporabnikov bomo storitev tudi v prihodnje izvajali v popoldanskem in večernem času ter ob sobotah, nedeljah in praznikih, čemur bo prilagojena organizacija in način dela (dežurstva).

Povezanost in pretok informacij med CSD in ostalimi institucijami in društvi bomo zagotavljali še naprej, še zlasti v tistih v primerih, ko obravnava posameznika na domu zaradi njegovih zdravstvenih in drugih težav oz. pojavov, ki spremljajo starost, ni več zadostna.

Center za socialno delo se zaveda trenutka, v katerem se kot družba in posamezniki nahajamo. V letu 2012 smo beležili drastičen porast bolniškega staleža med zaposlenimi. Ocenjujemo, da je bolniški stalež glede na trajanje in vrste obolenj, ki so vzrok bolniškega staleža delavk, ki delajo neposredno z uporabniki, tudi odraz večletnega psihofizično zahtevnega in predanega dela z uporabniki. Center za socialno delo Zagorje ob Savi želi družbeno odgovorno nadaljevati izvajanje storitve, najprej v odnosu do uporabnikov, ki so še posebej ranljiva skupina prebivalcev v naši občini, do lokalne skupnosti, ki financira storitev in, ne nazadnje, do zaposlenih. Trudili se bomo, da tudi s pomočjo strokovno usposobljenih socialnih oskrbovalk, ki bodo z nami sodelovale v okviru osebnega dopolnilnega dela, nadomestimo eventualne pričakovane in nepričakovane odsotnosti zaposlenih socialnih oskrbovalk, da motenj v procesu izvajanja storitev uporabniki ne bodo čutili. Prosimo za soglasje financerja za sklepanje tovrstnih pogodb tudi v prihodnje za lažje nadomeščanje nepredvidenih začasnih odsotnosti.

V tem okviru smo se s ceno (predlog cene za leto 2013 v nadaljevanju dokumenta) maksimalno približali uporabnikom in financerju. V primeru, da bi se med letom pokazalo, da s to ceno ne bomo mogli pokriti vseh stroškov, bomo v skrajnem primeru predlagali spremembo cene. Obenem se bomo v skladu z možnostmi, ki se bodo pokazale, trudili za različne druge vire možnega sofinanciranja, ki bi lahko znižali ceno storitve.

v.d. direktorice:
mag. Tadeja Nimac



REPUBLIKA SLOVENIJA

Center za socialno delo Zagorje ob Savi

Cesta zmage 7, 1410 Zagorje ob Savi

Tel.: (03) 56 60 240

PREDLOG CENE STORITVE
»POMOČ DRUŽINI NA DOMU«
ZA LETO 2013

Zagorje ob Savi, 31.1.2013

PREDLOG CENE SOCIALNO VARSTVENE STORITVE POMOČ NA DOMU ZA LETO 2013

Poslovanje na programu Pomoč na domu v letih 2011 in 2012

Iz priloženih tabel finančnega poslovanja v okviru storitve »Pomoč na domu« za leti 2011 in 2012 je razvidno, da je bilo v letu 2011 na stroškovnem mestu Pomoč na domu 4.589 EUR materialnih stroškov, za 39.450 EUR stroškov storitev, 83 EUR je znašal strošek amortizacije, bilo pa je za 164.360 EUR stroškov dela. Prihodki pa so bili naslednji: sredstva za izvajanje pomoči na domu, financirane s strani proračuna Občine Zagorje ob Savi, so znašala 121.584 EUR, doplačila Občine zaradi oprostitev uporabnikov so znašala 6.391 EUR, Ostali prihodki na stroškovnem nosilcu so plačila uporabnikov v višini 38.141 EUR ter subvencije Zavoda Republike Slovenije za zaposlovanje ob zaposlitvi socialnih oskrbovalk za izvajanje storitve Pomoč na domu, subvencija iz naslova Sklada za spodbujanje zaposlovanja invalidov ter prihodki za spodbujanje zaposlovanja invalidov po ZZRZI, kar je skupno znašalo 37.131 EUR.

Rezultat na stroškovnem mestu Pomoč na domu je bil za leto 2011 negativen, in sicer 4.349,00 EUR.

V letu 2012 smo imeli na CSD na stroškovnem mestu »Pomoč na domu« 3.733 EUR materialnih stroškov, za 40.630 EUR stroškov storitev, 166 EUR je znašal strošek amortizacije ter za 170.698 EUR stroškov dela. Pomoč na domu se je v letu 2012 izvajala na podlagi pogodbe z Občino Zagorje ob Savi, ki zagotavlja plačila in doplačila oprostitev v skupni višini 161.714 EUR. Ostali prihodki na stroškovnem nosilcu so plačila uporabnikov, ki so znašala 50.755 EUR ter prihodki za spodbujanje zaposlovanja invalidov po ZZRZI, v višini 333 EUR. Skupni prihodki v letu 2012 so tako znašali 212.803 EUR in so bili za 4,25 % višji kot v letu 2011.

Rezultat na stroškovnem mestu Pomoč na domu je bil tudi za leto 2012 negativen, primanjkljaj znaša 2.423 EUR.

V letu 2012 je bilo odhodkov in izdatkov glede na leto 2011 več za 3,24%, od tega največ na račun stroškov dela. Kot smo že navedli v vsebinskem poročilu, smo imeli v letu 2012 nadpovprečno število bolniških odsotnosti. Strošek dela se je podvajal v prvih 30 delovnih dneh odsotnosti zaradi bolezni, ko je breme nadomestila plače zaradi bolezni strošek

delodajalca. Hkrati pa smo zaradi nemotenega zagotavljanja storitve uporabnikom v tem času odsotnega delavca nadomeščali z dodatnim stroškom na osnovi osebnega dopolnilnega dela. Ker smo v letu 2012 v okviru sprotne spremljanja projekta zaznavali padec števila uporabnikov in tudi števila ur, tudi po izteku 30 delovnih dni, prebitih v bolniškem staležu, nismo nadomeščali odsotnih delavcev z novimi zaposlitvami. Ta ukrep se je izkazal kot učinkovit, saj smo primanjkljaj do konca leta 2012 uspeli pomembno znižati. K temu je prispevala tudi odločitev Občine Zagorje ob Savi, da cena storitve med letom 2012 kljub učinkom Zakona o uravnoteženju javnih financ ostane nespremenjena.

Primanjkljajev CSD v nobenem od obeh preteklih let ni vračunal v ceno storitve, ampak jih je (bo) pokrila iz drugih virov Centra za socialno delo Zagorje ob Savi.

Obrazložitev predloga cene storitve Pomoč na domu za leto 2013

Redna dejavnost CSD Zagorje ob Savi ne bi smela biti okrnjena na račun dodatnih programov, ki jih izvajamo na CSD Zagorje ob Savi. Zato smo v letošnjem letu v predvideno ceno, ki jo predlagamo v potrditev, vključili z določili Pravilnika o metodologiji za oblikovanje cen socialno varstvenih storitev določen koeficient predvidene korekcije prispevkov in davkov v višini 3,83% (za nadomeščanje odsotnih delavk v primeru nepredvidenih odsotnosti zaradi bolezni).

Določila Pravilnika o standardih in normativih za izvajanje socialnovarstvenih storitev (Ur. l. RS 45/2010 in 28/2011), določajo, da neposredno izvajanje storitve na domu upravičenca obsega povprečno 110 ur efektivnega dela (letno) na mesec, povprečno število efektivnih ur na mesec pa lahko glede na posebnost naselja (razpršenost uporabnikov, dostopnost do uporabnikov...) ali posebno obravnavo upravičencev odstopa za največ 10%. Center za socialno delo Zagorje ob Savi je zato pripravil dve varianti izračuna ekonomske cene, in sicer za 110 efektivnih ur in 120 efektivnih ur v povprečju na socialno oskrbovalko mesečno. Pravilnik namreč hkrati določa, da so odstopanja možna v dogovoru z občino.

Ker ima večina naših trenutnih uporabnikov bivališče v centru mesta Zagorje ob Savi, na CSD Zagorje ob Savi zaenkrat ne vidimo potrebe po nižanju števila efektivnih ur na račun prevoza med uporabniki, saj bi to storitev zaradi potrebe po dodatni zaposlitvi podražilo.

Na CSD Zagorje smo kot prilogo k predlogoma cene za leto 2013 (za 110 in 120 efektivnih ur mesečno) pripravili primer obrazložitve za opravljenih 120 efektivnih ur mesečno v mesecu januarju 2012. Iz tabele v nadaljevanju je prikazana povprečna mesečna obremenitev delavke v mesecu januarju 2012 v urah:

Januar 2012: 21 delovnih dni

efektivne ure	120,0
dopust	20,8
supervizija	0,7
prevoz med uporabniki, mesečno poročilo	13,5
malica	9,0
sestanki	4,0
skupaj	168,0

V povprečju je torej delavka pri mesečnem fondu 168 ur opravila 120 efektivnih ur na mesec, ostali čas pa je porabila za:

- v povprečju 20,8 ur mesečno za dopust,
- v povprečju 13,5 ur na mesec za prihod od enega do drugega uporabnika, ter pripravo mesečnega poročila (v povprečju posamezna socialna oskrbovalka obišče 4,5 uporabnike dnevno),
- v povprečju 9 ur na mesec za odmor – malico,
- v povprečju 4 ure na mesec za tedenske sestanke.

Trenutno znaša cena storitve 13,49 EUR za efektivno uro (pri 120 povprečno opravljenih efektivnih urah mesečno na oskrbovalko), Občina prispeva dodatnih 20% subvencije, kar znaša 10 EUR na efektivno uro. 0,02 EUR na uro je v letu 2012 znašala subvencija države na račun pretekle zaposlitve invalida. Uporabnik trenutno prispeva 3,47 EUR na uro.

Kot že zapisano, ne vidimo razloga za znižanje povprečnega števila efektivnih ur na mesec na oskrbovalko s 120 ur na 110 ur. Predlagana cena za opravljeno efektivno uro pri **120 opravljenih efektivnih** ur na oskrbovalko na mesec **znaša 14,49 EUR**. Pri 1260 opravljenih efektivnih urah mesečno bi strošek storitve **na letni ravni znašal 219.088, 80 EUR**.

Uporabnik bi prispeval 6,40 EUR na uro.

CSD Zagorje ob Savi je Občinskemu svetu za odločanje pripravil več predlogov porazdelitve deleža celotne cene storitve Pomoč na domu za leto 2013 glede na subvencijo Občine in prispevek uporabnika:

1.

Brez dodatnega financiranja Občine bi znašala subvencija Občine Zagorje ob Savi 8,09 EUR na efektivno uro, kar pomeni strošek Občine 122.320 EUR v primeru povprečno opravljenih 1260 efektivnih ur mesečno. Uporabnik bi prispeval 6,40 EUR na uro.

2.

V primeru dodatne 10%-ne dodatne subvencije Občine bi znašal strošek Občine 141.674,40 EUR na letni ravni (9,37 EUR za uro), uporabnik bi prispeval 5,12 EUR na uro.

3.

V primeru dodatne 15%-ne dodatne subvencije Občine Zagorje ob Savi bi znašal strošek Občine 10.01 EUR na efektivno uro, kar na letni ravni pri opravljenih 1260 efektivnih urah mesečno pomeni 151.351,20 EUR proračunskih sredstev, prispevek uporabnika bi v tem primeru znašal 4,48 EUR na uro.

4.

V primeru 20%-ne dodatne subvencije Občine bi znašal strošek efektivne ure za Občino 10,65 EUR, kar na letni ravni pomeni 161.028 EUR proračunskih sredstev Občine pri opravljenih 1260 efektivnih urah mesečno, uporabnik bi v tem primeru poravnal 3,84 EUR za uro storitve.

Predlagamo, da nova cena velja od 1.3.2013 dalje.

Hkrati Občino Zagorje ob Savi tudi seznanjamo, da predlagana cena 14.49 EUR za opravljenih 120 efektivnih ur (dokumenti z izračuni v prilogi) še ni usklajena z letno rastjo elementov na osnovi določil Pravilnika, ker letne rasti elementov za leto 2012, ki vplivajo na ceno v letu 2013, do oddaje poročila in predloga cene socialno varstvene storitve pomoč na domu za leto 2013 še niso bili objavljeni. O uskladitvi, ki jo bo predhodno potrdil tudi Svet zavoda, bo Center za socialno delo Zagorje ob Savi obvestil Občino Zagorje ob Savi v skladu z določili 42. člena Pravilnika o metodologiji za oblikovanje cen socialno varstvenih storitev.

Mag. Tadeja Nimac
v.d. direktorice

Priloge:

1. Realizacija 2011 in 2012,
2. Obr. 2 (Struktura stroškov),
3. Obr. 2/1 (Predlog cene) v variantah za 110 in 120 efektivnih ur (z upoštevanjem sofinanciranja storitve s strani Občine Zagorje ob Savi v višini 10%, 15% in 20% dodatnega sofinanciranja storitve s strani Občine)
4. Tabela: Primerjava cene v letu 2012 (trenutna) in predloga cene za leto 2013 .